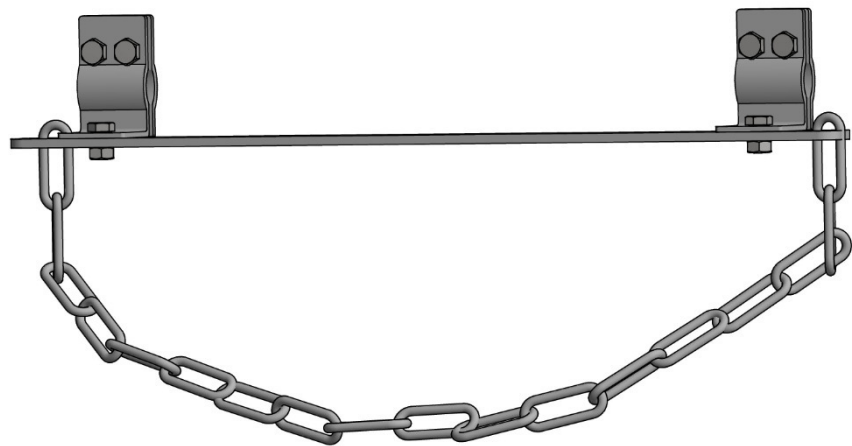


## Gebruiks- en montagehandleiding

Ladderhouder I



# Gebruikshandleiding voor de ladderhouder

## Type: I

De ladderhouder, type: I dient als beveiliging tegen omvallen of wegglijden van een ladder tot een ladderbreedte van max. 450 mm.

Bij correcte montage en gebruik conform de voorschriften beschermt de ladderhouder de gebruiker tegen vallen door een wegglijdende of omvallende ladder.

Gezondheidsbeperkingen (bijv. problemen met het hart en vaatstelsel of alcohol-/medicijngebruik) kunnen bij werkzaamheden op hoogte de veiligheid van de gebruiker ernstig verminderen.

Zonder voorgaande schriftelijke toestemming van de fabrikant mogen geen enkele veranderingen of aanvullingen aan de ladderhouder worden uitgevoerd.

Alle reparaties mogen enkel worden uitgevoerd met inachtneming van de door de fabrikant aangegeven maatregelen.

### Let op:

Om veiligheidsredenen mag de ladderhouder niet worden gebruikt wanneer er twijfel bestaat aan het veilige gebruik, bijv. bij vaststelling van schade, scheuren of breuken.

Deze gebruikshandleiding wordt bij elke Primo - ladderhouder geleverd. Deze handleiding moet voor gebruik worden gelezen en altijd in de buurt van de uitrusting worden bewaard.

### Let op:

Er mogen alleen originele onderdelen worden gebruikt!

### Gebruik:

De ladderhouder wordt aan de dakgoot vastgeklemd, vervolgens kan de ladder met behulp van de ketting worden gezekerd. De ladder moet in een hoek van ong. 65-70 graden worden opgesteld. De ladder moet visueel op schade worden gecontroleerd.

### Schoonmaken:

Metalen delen kunnen worden schoongemaakt door ze met een doek af te vegen. Andere schoonmaakmethoden (chemische reiniging etc.) zijn niet toegestaan.

Als het product in een ander land wordt doorverkocht, moet ervoor worden gezorgd dat deze gebruikshandleiding in de taal van het betreffende land ter beschikking staat voor de gebruiker.

## Inbouwhandleiding

Ladderzekering ter fixatie tegen omvallen of wegglijden.

Oppervlak:	Dakgoot
Gereedschap:	2 x steeksleutel 13 mm
Bevestigingselement:	2 x klem, per klem 3 x schroef M8 en 3 x moer M8 zelfborgend

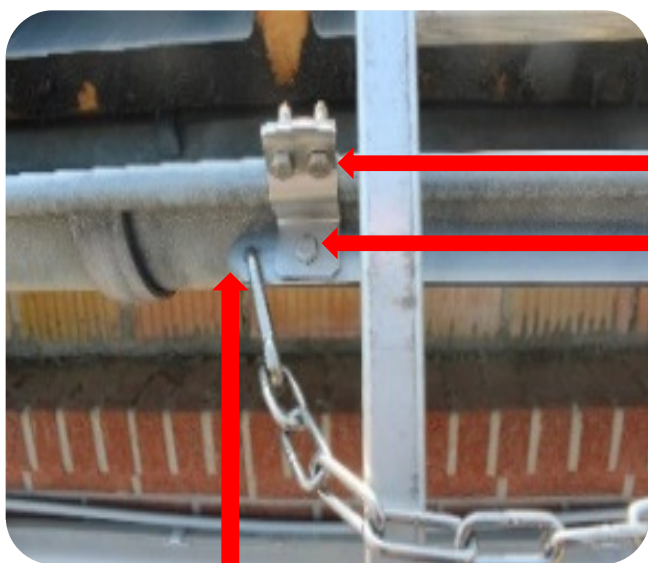
De dakgoothouder en de dakgoot moeten met inachtneming van de aanwijzingen van de fabrikant worden ingebouwd en gecontroleerd.

### Montage

Stap 1: Monteer de afstandshouder met 2 klemmen voor.

Stap 2: Bevestig de ketting met schakel en karabijnhaak aan de afstandshouder.

Stap 3: Bevestig de klemmen aan de dakgoot.



Zeker 2 x schroef M8 met 2 x contraoer M8 zelfborgend.

Gereedschap: 2 x sleutel 13 mm, draai vast met 22 N torsie

Zeker 2 x schroef M8 met 2 x contraoer M8 zelfborgend.

Gereedschap: 2 x sleutel 13 mm, draai vast met 22 N torsie

Bevestig ketting met karabijnhaak

### Let op:

Dakgoten mogen geen beschadigingen of corrosie vertonen.

### Fabrikant

Sicherheitskonzepte Breuer GmbH  
Broekhuysener Straße 40  
47638 Straelen, Duitsland

