

Brugsanvisning og monteringsvejledning, kontrolbog, monteringsdokumentation iht. DIN EN 795:2012 type A

Primo 29



Denne brugsanvisning og kontrolbog skal læses før ibrugtagning og skal opbevares ved udstyret i hele brugstiden. Kun personer, som er fortrolige med denne brugsanvisning, må bruge systemet.

Brugsanvisning til forankringsanordning iht.

DIN EN 795:2012 type A

Type: Primo

Forankringsanordninger, type: PRIMO er beregnet til forankringspunkter i faldsikringssystemer til personlig sikkerhedsudstyr til forhindring af nedstyrtning eller til anvendelse sammen med sikkerhedssystemer og er beregnet til montering på forskellige underlag.

Ved korrekt montering og brug iht. kravene forhindrer forankringsanordningen sammen med et egnet faldsikringssystem eller sikkerhedssystem, at brugeren styrter ned på jorden eller på andre forhindringer.

Forankringsanordninger, type: PRIMO er godkendt iht. DIN EN 795:2012.

Forankringsanordningerne må kun bruges under de beskrevne anvendelsesbetingelser, f.eks. ikke som transportøjer eller til montering af last.

Helbredsmæssige indskrænkninger (f.eks. hjerte- og kredsløbsproblemer, indtagelse af medikamenter) kan have indflydelse på brugerens sikkerhed under arbejde højt oppe.

Udstyret må kun bruges af uddannede personer, der er sikre i omgangen med det.

Der skal foreligge en plan, som tager hensyn til alle mulige nødstilfælde.

Der må ikke foretages nogen som helst forandringer eller tilføjelser på udstyret uden foreliggende, skriftlig tilladelse fra producenten. Alle reparationer må kun udføres i overensstemmelse med producentens angivne forholdsregler.

Der kan opstå farer, som kan have indflydelse på systemets sikkerhed, på grund af kombinationen af enkelte elementer i dette udstyr.

Derfor skal det sikres, at det udstyr, som er sat sammen til dette system, passer til hinanden.

Forankringsanordningen er beregnet til en belastning i alle retninger, set parallel til bygningsværket.

De maksimale kræfter, som i praksis kan overføres fra forankringsanordningen til bygningen, er:

- ved brug af en person = 6 kN
- ved brug af to personer = 7 kN
- ved brug af tre personer = 8 kN

Brugeren skal foretage en kontrol af udstyret før brug og sørge for, at det er i brugbar stand og opfylder sin funktion korrekt.

Bemærk:

Af sikkerhedsmæssige årsager må forankringsanordningen ikke bruges, hvis

1. der er tvivl om en sikker brug, f.eks. hvis der konstateres skader (revner eller brud), eller;
2. udstyret er blevet belastet under en nedstyrtning.

I dette tilfælde må udstyret først bruges igen, når en sagkyndig har givet sin skriftlige tilladelse.

Der kan opstå farer, som har indflydelse på udstyrets funktion f.eks.:

- kemikaliepåvirkning
- elektrisk påvirkning
- deformationer
- slid
- I et sådant tilfælde må udstyret ikke bruges!

Denne brugsanvisning leveres med til hver PRIMO - forankringsanordning. Den skal læses før brug og opbevares tilgængeligt i nærheden af udstyret.

Monteringen af forankringsanordningen er beskrevet i en separat vejledning.

Bemærk: Der må kun bruges originale dele!

Tagkonstruktionen skal kontrolleres før monteringen, dvs. det skal kontrolleres, om underlaget er egnet til fastgørelse af forankringsanordningen. Hvis der skulle være tvivl, skal en statiker kontaktes.

Primo - forankringsanordningen må kun bruges sammen med faldsikringssele iht. DIN EN 361, falddæmpere iht. DIN EN 355 og forbindelsesudstyr iht. DIN EN 354, tilsvarende den enkelte producents brugsanvisning. Forbindelsesudstyret iht. DIN EN 354 skal være forsynet med en længdeindstilling. Karabinhagens åbning skal være større end 16 mm.

Det har en væsentlig betydning for sikkerheden, at udstyret først bruges igen efter skriftlig tilladelse fra en sagkyndig, hvis det har været belastet på grund af en nedstyrtning, eller hvis der konstateres skader (revner eller brud).

Angivelserne i den tilsvarende brugsanvisning skal overholdes.

Belastningsevne

- maks. tre personer pr. forankringspunkt (Primo)

Før hver brug af en Primo

skal der gennemføres en visuel kontrol og en funktionskontrol af følgende punkter:

- Korrosion
- Deformeringer
- Skader (f.eks. bøjninger eller revner)
- Mærkninger (typeskilt) forefindes
- Vakletest (gennemføres med hånden på forankringspunktet)
- Ringskruen er sikret (drejet helt ind, ringskruen sidder fast)
- Læsbarhed er kontrolleret

Anvendelse:

Før et område med risiko for nedstyrtning betrædes (f.eks. betrædning af et fladt tag):

Det skal kontrolleres, om det personlige sikkerhedsudstyrs bestanddele er i orden, og om de er i overensstemmelse med betingelserne i denne brugsanvisning og med betingelserne på kontrolkortet.

Systemkomponenter skal kontrolleres for, om de er komplette-og intakte.

Det øvrige personlige sikkerhedsudstyr til forhindring af nedstyrtning skal iht. den dertilhørende brugsanvisning kontrolleres for synlige skader og fuldstændighed, før det bruges.

Efter betrædning af et område med risiko for nedstyrtning (f.eks. betrædning af et fladt tag):

Primo-forankringsanordningen kan anvendes som enkelforankring, dvs. at den person, som skal beskyttes, hænger karabinhagen fra sit personlige sikkerhedsudstyr direkte ind i forankringsanordningens øje til hindring af nedstyrtning. I dette tilfælde må der ikke sikres mere end 3 personer pr. øje på forankringsanordningen.

Bemærk: Karabinhager, der ikke er lukkede, kan løsne sig utilsigtet fra forankringspunktet!

Ved anvendelse af en Primo-forankringsanordning skal den nødvendige frihøjde under brugeren kontrolleres og sikres først. Derudover skal der sørges for, at det frie fald begrænses til et minimum, hvis der skulle ske en nedstyrtning. Den nødvendige frihøjde er afhængig af faldsikringssystemets anvendte komponenter (faldsikringssele og forbindelsesudstyr), deres maksimale udvidelse og forskydningen af forankringspunktet, som svarer til støttehøjden. Dette mål udgår derudover af den anvendte falddæmpers forlængelse samt forskydning af faldsikringssele på kroppen (kan læses i brugsanvisningen til det personlige beskyttelsesudstyr), brugerens størrelse og en yderligere meter sikkerhedsafstand.

Ligeledes skal der tages hensyn til den tilladte belastning på grund af kanter på bygninger og den maksimale brugerlængde under anvendelse af et faldsikringssystem.

Rengøring:

Metaldele skal tørres af med en klud efter brug. Andre rengøringsmetoder (kemisk rengøring osv.) er ikke tilladt.

Reparationer og kontroller:

Reparationer på forankringsanordningen må kun foretages af producenten eller en sagkyndig leverandør.

Primo-forankringsanordningen skal kontrolleres efter behov, men mindst 1 x årligt, af producenten eller en autoriseret sagkyndig, instrueret af producenten, under nøje hensyntagen til producentens vejledning. Herved skal produktmærkningen i hvert tilfælde kontrolleres, og kontrollens resultater skal dokumenteres i den vedlagte kontrolbog.

Det er ubetinget nødvendigt, da udstyrets funktion og holdbarhed og dermed brugerens sikkerhed afhænger deraf.

Hvis produktet skulle sælges videre til andre lande, skal der sørges for, at denne brugsanvisning står til rådighed for brugeren på det pågældende lands sprog.

Mærkningens betydning



1. Produkt- og typebetegnelse
2. Producent
3. Standard
4. Brugerantal
5. Chargennummer
6. Produktionsår
7. Symbol til oplysningen om, at brugsanvisningen skal overholdes

Producent

Sicherheitskonzepte Breuer GmbH
Broekhuysener Strasse 40
47638 Straelen

Det bemyndigede organ for typeafprøvning

DEKRA EXAM GmbH
Dinnendahlstr. 9
44809 Bochum

Serviceprotokol

Kontrol mindst en gang årligt - skal organiseres af bygherren.

| | | | |
|-----------------------|---|------------------|--------------------------|
| Producent: | Sicherheitskonzepte Breuer GmbH Broekhuysener Strasse 40 47638 Straelen | Typebetegnelse: | Primo 29 |
| Produktionsår: | | Standard: | DIN EN 795:2012 klasse A |
| Købsdato: | | Serienummer: | |
| Dato for første brug: | | Driftsansvarlig: | |

| Dato | Årsag til bearbejdelse (regelmæssig kontrol eller reparation) | Konstaterede skader, gennemførte reparationer osv. | Den sagkyndige persons navn/underskrift | Dato for den næste regelmæssige kontrol |
|------|---|--|---|---|
| | | | | |
| | | | | |
| | | | | |
| | | | | |
| | | | | |
| | | | | |
| | | | | |
| | | | | |
| | | | | |
| | | | | |
| | | | | |
| | | | | |
| | | | | |
| | | | | |
| | | | | |
| | | | | |
| | | | | |
| | | | | |
| | | | | |

Monteringsvejledning

Forankringsanordning til fastgørelse af personligt sikkerhedsudstyr til forhindring af nedstyrtning.

| | |
|----------------------|---------------------------|
| Underlag: | Stål S235 min. 3 mm |
| Kantafstand: | 25 mm |
| Værktøj: | Momentnøgle M19 |
| Fastgørelseselement: | Sekskantskrue M12 x A2-70 |

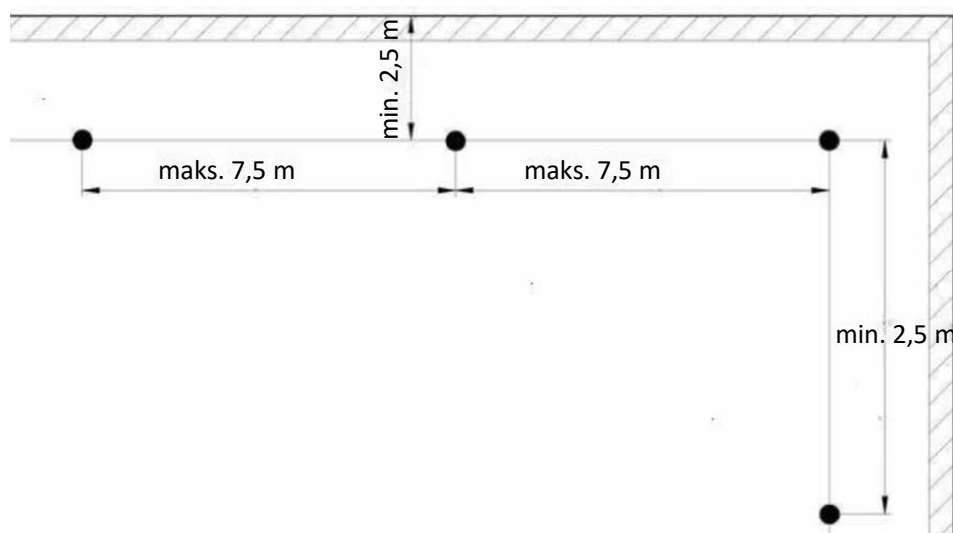
Monteringsforberedelse

Tagkonstruktionens bæreevne skal kontrolleres før montering af Primo 29.

De tekniske bestemmelser skal overholdes. ABZ skal overholdes under planlægning og montering. De maksimale kræfter, som i praksis kan overføres fra forankringsanordningen til bygningen, er:

- ved brug af en person = 6 kN
- ved brug af to personer = 7 kN
- ved brug af tre personer = 8 kN

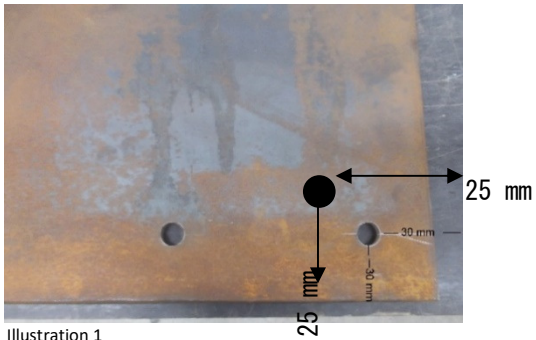
Monteringsafstande ved fladt tag



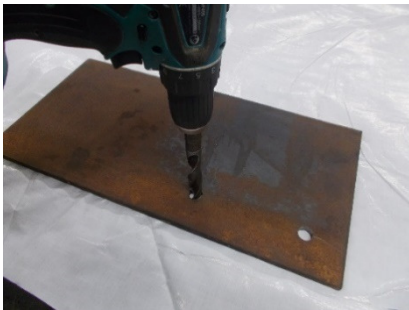
- op til 700 mm montering uden tagopbygning
- fra 700 mm montering kun med tagopbygning

Monteringstrin

1. Kantafstand fra boring til stålkant min. 25 mm



2. Bor fire borhuller igennem på $\varnothing 14$ mm i ret vinkel til ståloverfladen.



3. Rengør borhullerne, gør dem fedtfrie, og beskyt dem mod korrosion (med rustbeskyttelse eller koldgalvanisering).
4. Sæt nu 4 maskinskruer M12 A2-70 med underlagsskiver gennem de forberedte huller. Sæt sekskantmøtrikken på den modsatte side med underlagsskive, og spænd den fast med 60 Nm.



5. Sæt ringøjet på, og drej til højre. Stram, så ringskruen ikke kan løsnes mere med hånden.



Illustration 4

6. Kun ved enkeltforankringspunkt! Påfør lejesikring stærk (f.eks. Loctite) på ringskruen for at lime ringøjet fast.



Illustration 5

Monteringsdokumentation nedstyrtnings sikring

Type: Primo 29

Objekt

Adresse Ordre-nr.
Postnr./By Bygningstype:
Tillæg Tagform:

Ordregiver:

Adresse: Kontaktperson:
Postnr./By Telefon:

Monteringsfirma:

Adresse: Montør:
Postnr./By E-mail:
Telefon Telefon gennemvalg:

Bygningskomponent

Bygningskomponent 1 forventet tykkelse bygningskomponent
Bygningskomponent 2 forventet tykkelse bygningskomponent
Materiale

Fastgørelse Sekskantskrue M12 x 70, sekskantmøtrik V2A

Sættedata: Minimumstykkelse bygningskomponent: 3 mm stål S235
 Kantafstand: 25 mm til stålkant
 Bor: ø 14 mm
 Drejningsmoment: 60 Nm

Tagbyggeplan

- Underlag som ventet
- Fastgørelsesudstyr opfylder krav
- Producentkrav er overholdt
- Typeskilt forefindes
- Lejesikring er anvendt
- ingen overbeton
- Handlet iht. godkendelse fra byggemyndighederne Z-14.9-710

Det spændte drejningsmoment er nået

| Ankerpunkt: Nm: | Ankerpunkt: Nm: | Ankerpunkt: Nm: | Ankerpunkt: Nm: | Ankerpunkt: Nm: |
|-----------------|-----------------|-----------------|-----------------|-----------------|
| 1 | 10 | 19 | 28 | 37 |
| 2 | 11 | 20 | 29 | 38 |
| 3 | 12 | 21 | 30 | 39 |
| 4 | 13 | 22 | 31 | 40 |
| 5 | 14 | 23 | 32 | 41 |
| 6 | 15 | 24 | 33 | 42 |
| 7 | 16 | 25 | 34 | |
| 8 | 17 | 26 | 35 | |
| 9 | 18 | 27 | 36 | |

Tegning tagbyggeplan (se bilag)

Fotodokumentation (se bilag)

Bemærkninger

By/dato

Underskrift/Montør

Underskrift/Monteringsfirma

Producent

Sicherheitskonzepte Breuer GmbH
Broekhuysener Strasse 40
47638 Straelen



Sicherheitskonzepte Breuer GmbH
Broekhuysener Strasse 40
47638 Straelen
Tlf.: +49 (0) 2834 943 01 00
Fax: +49 (0) 2834 943 05 62
info@sicherheitskonzepte-breuer.com
www.sicherheitskonzepte-breuer.com

Brugsanvisning og monteringsvejledning,
kontrolbog,
Monteringsdokumentation iht. DIN EN 795:2012 klasse A
Primo 29/08.2017